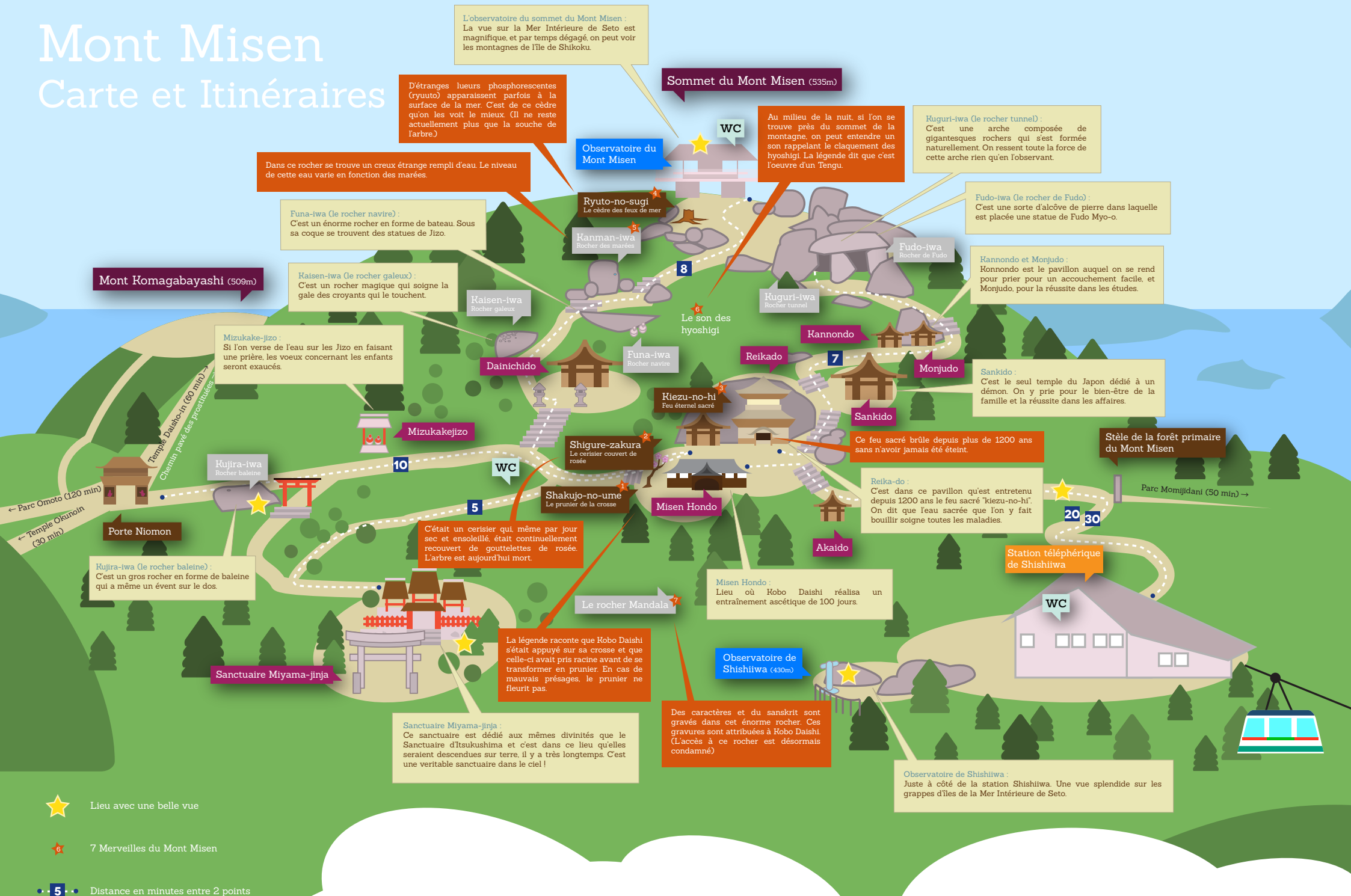


Mont Misen

Carte et Itinéraires



L'observatoire du sommet du Mont Misen : La vue sur la Mer Intérieure de Seto est magnifique, et par temps dégagé, on peut voir les montagnes de l'île de Shikoku.

Détranges leurs phosphorescentes (ryuuto) apparaissent parfois à la surface de la mer. C'est de ce cèdre qu'on les voit le mieux. (Il ne reste actuellement plus que la souche de l'arbre.)

Sommet du Mont Misen (535m)

Au milieu de la nuit, si l'on se trouve près du sommet de la montagne, on peut entendre un son rappelant le claquement des hyoshigi. La légende dit que c'est l'oeuvre d'un Tengu.

Ruguri-iwa (le rocher tunnel) : C'est une arche composée de gigantesques rochers qui s'est formée naturellement. On ressent toute la force de cette arche rien qu'en l'observant.

Dans ce rocher se trouve un creux étrange rempli d'eau. Le niveau de cette eau varie en fonction des marées.

Observatoire du Mont Misen

Ryuto-no-sugi
Le cèdre des feux de mer

Kanman-iwa
Rocher des marées

Fudo-iwa (le rocher de Fudo) : C'est une sorte d'alcôve de pierre dans laquelle est placée une statue de Fudo Myo-o.

Funa-iwa (le rocher navire) : C'est un énorme rocher en forme de bateau. Sous sa coque se trouvent des statues de Jizo.

Kannondo et Monjudo : Kannondo est le pavillon auquel on se rend pour prier pour un accouchement facile, et Monjudo, pour la réussite dans les études.

Mont Komagabayashi (509m)

Raisen-iwa (le rocher galeux) : C'est un rocher magique qui soigne la gale des croyants qui le touchent.

Raisen-iwa
Rocher galeux

Mizukake-jizo : Si l'on verse de l'eau sur les Jizo en faisant une prière, les vœux concernant les enfants seront exaucés.

Dainichido

Kiezu-no-hi
Feu éternel sacré

Sankido

Sankido : C'est le seul temple du Japon dédié à un démon. On y prie pour le bien-être de la famille et la réussite dans les affaires.

Temple Daigo-in (60 min)
Chemin pavé des prestataires

Kujira-iwa
Rocher baleine

Mizukakejizo

Shigure-zakura
Le cerisier couvert de rosée

Ce feu sacré brûle depuis plus de 1200 ans sans n'avoir jamais été éteint.

Stèle de la forêt primaire du Mont Misen

Parc Omoto (120 min)

Temple Okunoin (30 min)

Porte Niomon

Kujira-iwa (le rocher baleine) : C'est un gros rocher en forme de baleine qui a même un événement sur le dos.

Sanctuaire Miyama-jinja

C'était un cerisier qui, même par jour sec et ensoleillé, était continuellement recouvert de gouttelettes de rosée. L'arbre est aujourd'hui mort.

Le rocher Mandala

La légende raconte que Robo Daishi s'était appuyé sur sa croix et que celle-ci avait pris racine avant de se transformer en prunier. En cas de mauvais présages, le prunier ne fleurit pas.

Misen Hondo : Lieu où Robo Daishi réalisa un entraînement ascétique de 100 jours.

Observatoire de Shishiiwa (430m)

Des caractères et du sanskrit sont gravés dans cet énorme rocher. Ces gravures sont attribuées à Robo Daishi (L'accès à ce rocher est désormais condamné).

Reika-do : C'est dans ce pavillon qu'est entretenu depuis 1200 ans le feu sacré 'kiezu-no-hi'. On dit que l'eau sacrée que l'on y fait bouillir soigne toutes les maladies.

Station téléphérique de Shishiiwa

Observatoire de Shishiiwa : Juste à côté de la station Shishiiwa. Une vue splendide sur les grappes d'îles de la Mer Intérieure de Seto.

★ Lieu avec une belle vue

★ 7 Merveilles du Mont Misen

5 Distance en minutes entre 2 points